

## GEOMETRIDAE:

### *Hypomecis punctinalis* / *Hypomecis roboraria*

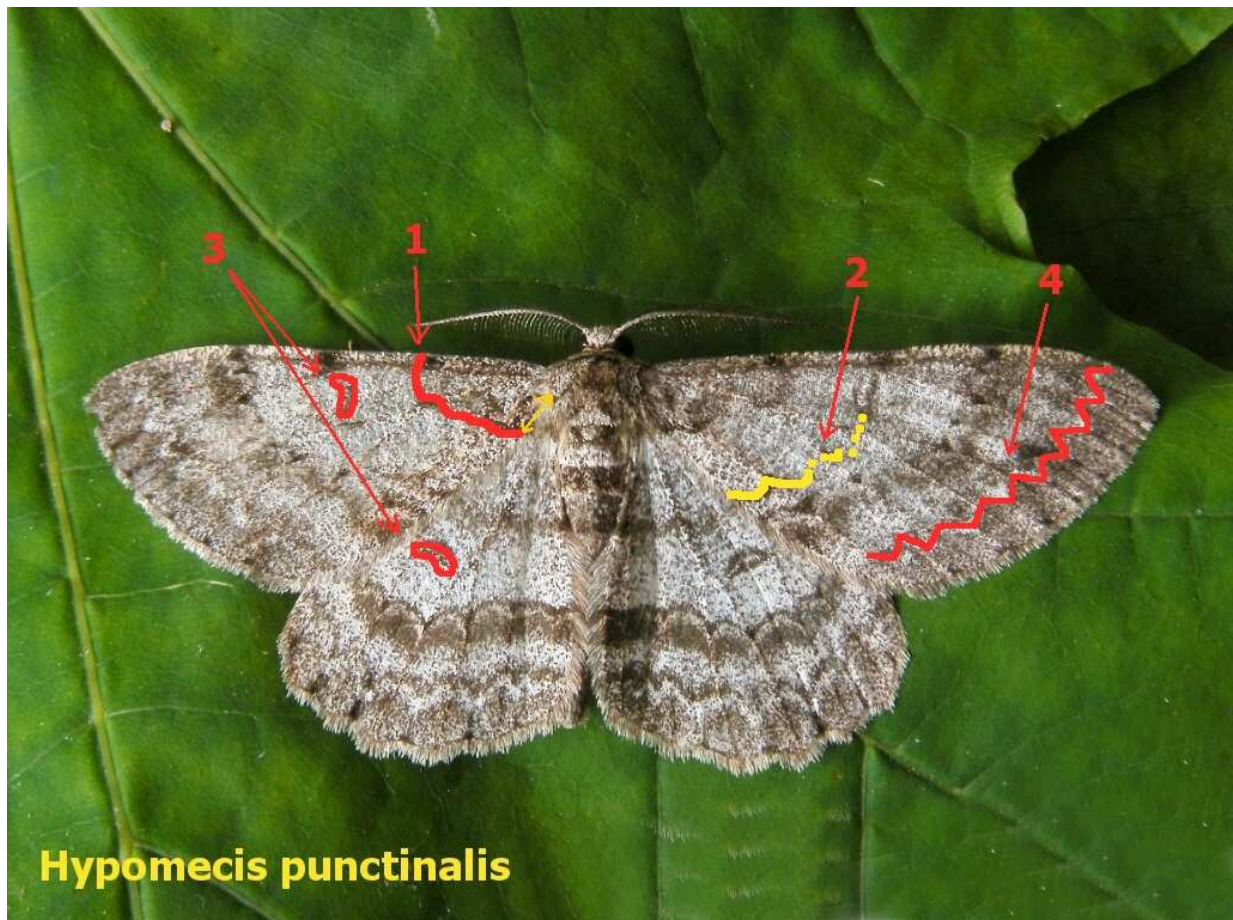
*Hypomecis punctinalis* (kôrovka ovocná)

#### Výskyt:

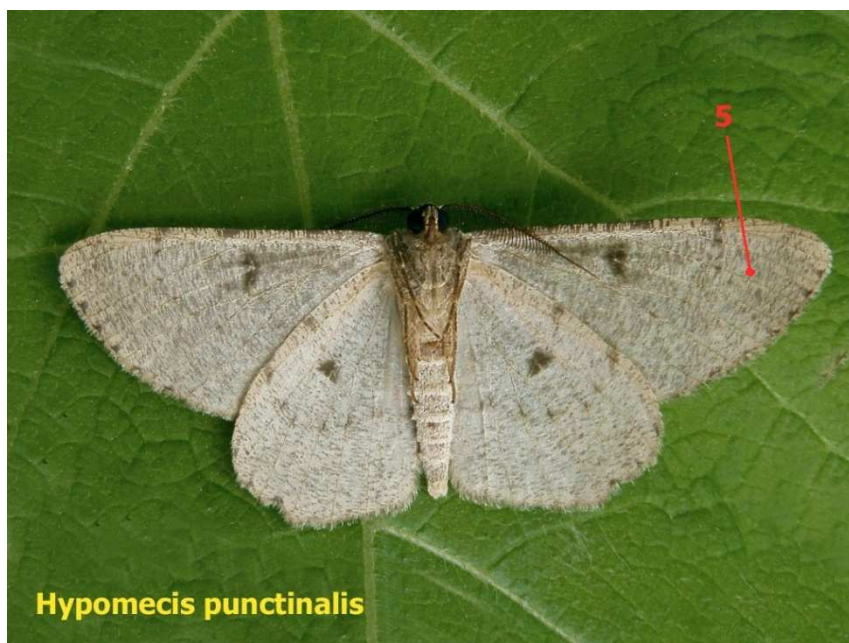
1	2	3	4	5	6	7	8	9	10	11	12	Rozpätie krídel
												36 – 50 mm

#### Biotop:

Listnaté a lužné lesy, záhrady, parky, ovocné sady



1. zaoblená vnútorná priečna línia vyúsťuje na vnútornom okraji pred koreňom krídla, nie takmer pri jeho báze
2. stredná priečna páska je zubatá, nevýrazná, často neúplná
3. spravidla zreteľné stredové škvrny na predných i zadných krídlach sú v tvare polmesiaca, tmavo ohraničené
4. vlnovka je svetlá, výrazne zubatá, s tmavým tieňovaním na koreňovej strane
5. Rub krídel je svetlosivý. Hrot (apex) **na rube** predných krídel je rovnakej farby ako rub krídla (svetlosivý), čierne ohraničenie chýba alebo je celkom nevýrazné



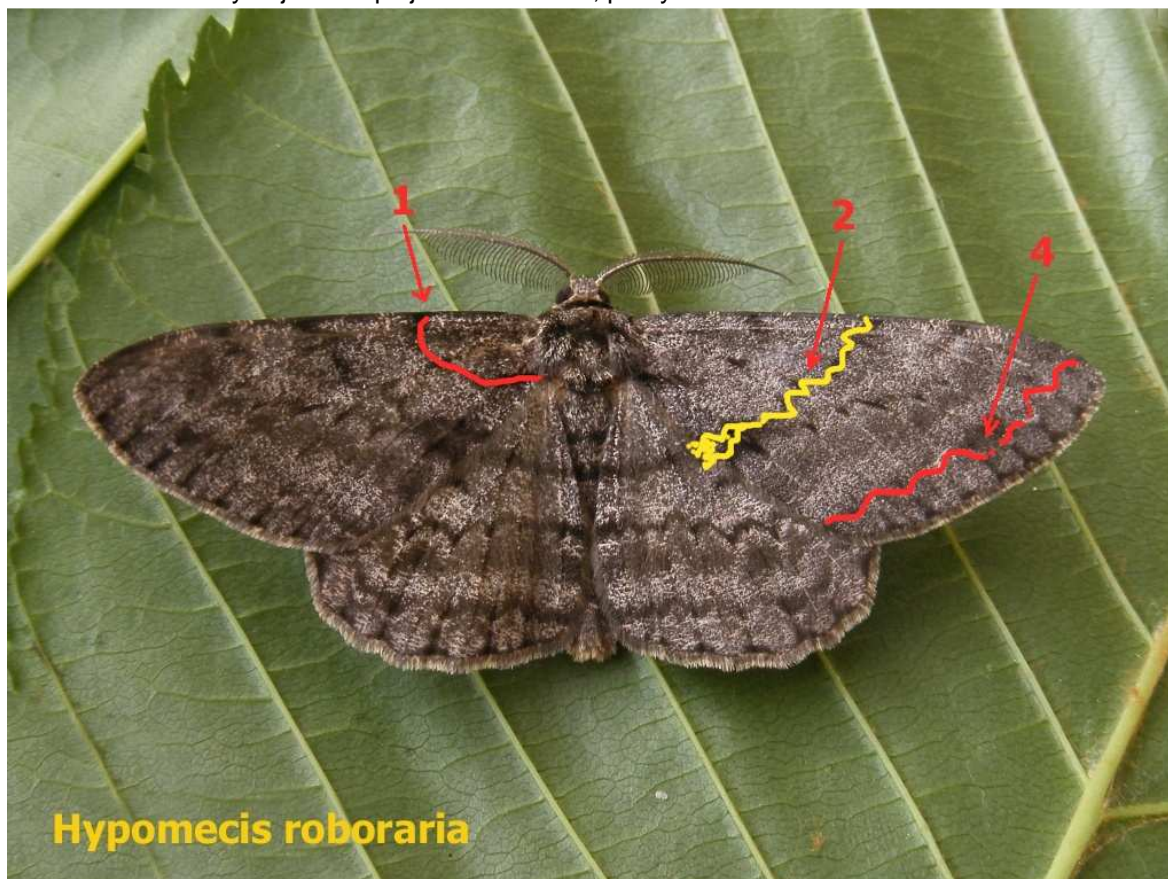
**Hypomecis roboraria** (kôrovka dubová)

Výskyt:

1	2	3	4	5	6	7	8	9	10	11	12	Rozpätie krídel
												42 – 65 mm

Biotop:

Listnaté a lužné lesy najmä v teplejších oblastiach, parky



1. vnútorná priečna línia je silne zaoblená, na vnútornom okraji vyúsťuje takmer pri koreni krídla
2. stredná priečna páska je zubatá, väčšinou dobre viditeľná, pri vnútornom okraji krídla je zhrubnutá a nadobúda formu tmavej škvrny
3. stredové škvrny na lícnej strane sú nezreteľné
4. vlnovka je nevýrazná, často neúplná, s plochými alebo zaoblenými oblúčkami
5. rub krídel je žltkastosivý, hrot (apex) **na rube** predných krídel je žltý s výrazným čiernym okrajom



#### Poznámky:

Oba druhy kôroviek sú farebne veľmi variabilné, vytvárajú aj úplne tmavé (melanické) formy. Niekoré z rozlišovacích znakov, ktoré sa nachádzajú na vrchnej strane krídel, nemusia byť preto zreteľné alebo môžu úplne chýbať. **Najdôležitejším rozlišovacím znakom je** teda zostáva **sfarbenie hrotu (apexu) na rube predných krídel**. Pri fotografovaní a určovaní kôroviek (a platí to aj pre ďalšie kôrovky rodov *Peribatodes*, *Alcis* ..atď.) sa treba snažiť o fotografiu spodnej strany motýľa alebo aspoň rubu predných krídel. Ak sa nedá zhotoviť aspoň provizórna fotografia (len pre determinačné účely), treba si zistiť a poznačiť sfarbenie rubu apexu.

Kôrovka ovocná i dubová vytvárajú v teplejších oblastiach 2 generácie počas vegetačného obdobia. Motýle jarnej generácie kôrovky dubovej (*H. roboraria*) sú zreteľne väčšie ako jedince letnej generácie rovnakého druhu i ako obe generácie kôrovky ovocnej, čo môže do určitej miery tiež uľahčiť determináciu.

#### Použité zdroje:

##### **Literatúra:**

1. FAJČÍK, J. 2003. *Motýle strednej a severnej Európy*. Bratislava : Jaroslav Fajčík, 2003. 172 s. ISBN 80-968566-3-4.
2. KOCH, M. 1976. *Wir bestimmen Schmetterlinge. Band IV. Spanner*. Melsungen: Verlag J. Neumann-Neudamm, 1976, 299 s. ISBN 3-7888-0244-8.

##### **Internet:**

STEINER, Axel. 2003. *Re: Welcher Nachtfalter ?*. [cit. 13.05.2011]. Dostupné na internete: <http://www.schmetterlinge-online.de/forum/bestimmung.pl?read=958>

**Fotogalérie na internete:**

*Hypomecis Punctinalis* [online]. 2010. *Lepiforum: Bestimmung von Schmetterlingen (Lepidoptera) und ihren Präimaginalstadien* [cit. 13.05.2011]. Dostupné na internete: [http://www.lepiforum.de/cgi-bin/lepiwiki.pl?Hypomecis\\_Punctinalis](http://www.lepiforum.de/cgi-bin/lepiwiki.pl?Hypomecis_Punctinalis)

*Hypomecis roboraria* [online]. 2010. *Lepiforum: Bestimmung von Schmetterlingen (Lepidoptera) und ihren Präimaginalstadien* [cit. 13.05.2011]. Dostupné na internete: [http://www.lepiforum.de/cgi-bin/lepiwiki.pl?Hypomecis\\_Roboraria](http://www.lepiforum.de/cgi-bin/lepiwiki.pl?Hypomecis_Roboraria)

JONKO, Chris. 2011. *European Butterflies and Moths*. [cit. 13.05.2011]. Dostupné na internete: <http://www.lepidoptera.pl/show.php?ID=382&country=UK>  
<http://www.lepidoptera.pl/show.php?ID=383&country=UK>